

OBSERVATOIRE DU COMMERCE EXTERIEUR

Avril 2024

2023

Sommaire

| | |
|--|-----------|
| Contexte général | 3 |
| 1. Évolution décennale comparée des indicateurs économiques | 4 |
| 2. Principaux résultats du commerce extérieur en 2023 | 6 |
| 2.1. Le volume global des échanges progresse malgré la baisse des exportations | 6 |
| 2.2. L'Europe concentre plus de 75 % de la valeur échangée | 6 |
| 2.3. La part de l'Union européenne dans les échanges se réduit..... | 6 |
| 2.4. Les produits issus de la Fabrication d'autres produits industriels sont les plus achetés et vendus à l'international | 7 |
| 3. Les partenaires commerciaux (hors France) | 8 |
| 3.1. L'Europe est toujours en tête des échanges | 8 |
| 3.2. Un tiers des exportations se font vers l'Italie et l'Allemagne..... | 9 |
| 3.3. L'Italie reste le premier fournisseur malgré une diminution de sa part..... | 10 |
| 3.4. Le plus grand excédent commercial est réalisé avec le Royaume des Pays-Bas | 11 |
| 3.5. Plus de 300 millions d'euros de déficit dans les échanges avec l'Italie | 11 |
| 4. Les produits échangés..... | 12 |
| 4.1. La Fabrication d'articles de joaillerie, bijouterie et d'instruments de musique accuse une importante baisse des exportations | 12 |
| 4.2. Les biens issus de la Fabrication de matériel de transport sont les plus importés par Monaco | 12 |
| 4.3. Trois classes de produits en excédent commercial contre dix-sept en déficit..... | 13 |
| 5. Zoom sur les échanges avec l'Union européenne | 14 |
| 5.1. Plus de la moitié des livraisons en valeur sont à destination de l'Italie et de l'Allemagne..... | 14 |
| 5.2. Près de 50 % des acquisitions intracommunautaires proviennent d'Italie | 15 |
| 5.3. La croissance du volume global des échanges avec l'Union européenne, hors France, ralentit..... | 16 |
| Note méthodologique | 17 |
| Définitions..... | 18 |
| Annexe : Liste des pays par zone géographique | 19 |

Contexte général

L'Organisation Mondiale du Commerce (OMC) a dévoilé dans sa publication du 10 avril 2024¹ ses estimations de croissance du commerce mondial en 2023, ainsi que révisé les prévisions établies pour 2024. Le commerce international fait preuve de résilience en montrant des niveaux supérieurs à 2019, malgré les différents chocs économiques subis depuis la crise sanitaire. Néanmoins, les effets continus de l'inflation et les hauts niveaux des prix de l'énergie ont engendré une contraction du commerce de marchandises en 2023. Les prévisions sont certes plus favorables, mais elles sont entachées d'un important risque de détérioration notamment dû aux tensions géopolitiques.

Sur l'année 2023, le commerce mondial de marchandises en volume s'est réduit de 1,2 %. Ce taux est ainsi inférieur aux précédentes projections de l'OMC, qui s'élevaient à +0,8 % en octobre 2023 et +1,7 % en avril 2023. Cette réévaluation s'explique par une faible demande en importations, particulièrement en Europe, pour les raisons évoquées précédemment.

Toujours selon ce rapport, le volume du commerce mondial de marchandises devrait connaître une croissance stable en 2024 et 2025, à 2,6 % et 2,7 % respectivement.

Du fait de son poids conséquent dans les échanges, l'Europe est la principale région mise en cause dans la baisse enregistrée. Ses importations de marchandises en volume sont réduites de 4,7 % en 2023 et ses exportations de 2,6 %. La baisse la plus importante des exportations est observée au sein de la CEI² (-6,2 %), mais elle est compensée par l'augmentation conséquente de ses achats à l'international. En effet, elles sont, avec le Moyen-Orient, les deux seules régions enregistrant une progression de leurs importations (+18,8 % et +9,8 % respectivement).

La Principauté de Monaco est évidemment impactée par le contexte économique mondial, mais les tendances de croissance ne se conforment pas tout à fait à la dynamique internationale. Après deux années de forte reprise faisant suite à la crise sanitaire, l'économie monégasque conserve une croissance relativement élevée bien que naturellement ralentie.

Le commerce extérieur, hors France³, le démontre avec une progression du volume global des échanges⁴ de 5,4 % en 2023 lui permettant d'atteindre près de 3,7 milliards d'euros, et ce malgré une importante chute des ventes à l'international de produits issus de la Fabrication d'articles de joaillerie, bijouterie et d'instruments de musique. Les exportations diminuent en conséquence de 4,6 % tandis que les importations croissent de plus de 11 %. L'écart entre ces deux indicateurs se creusant, le déficit de la balance commerciale augmente de près de 35 % et le taux de couverture perd 8,5 points.

L'Union européenne est majoritaire dans les échanges, mais sa part diminue de près de 2 points. Si les exportations sont quasiment deux fois plus conséquentes à destination de l'Union européenne, les achats provenant du reste du monde prédominent depuis 2021 et leur poids s'intensifie encore cette année.

Hors France, le principal partenaire commercial de la Principauté demeure l'Italie, qui concentre plus d'un cinquième de la valeur totale des transactions.

Les produits issus de la Construction de véhicules automobiles sont désormais majoritaires dans les échanges internationaux monégasques devant ceux résultant de la Fabrication d'articles de joaillerie, bijouterie et d'instruments de musique, qui reculent de plus de 20 %. Avec les produits en plastique, ces trois types de biens représentent près d'une transaction sur quatre en valeur.

¹ Rapport [Perspectives du commerce mondial et statistiques du 10 avril 2024](#)

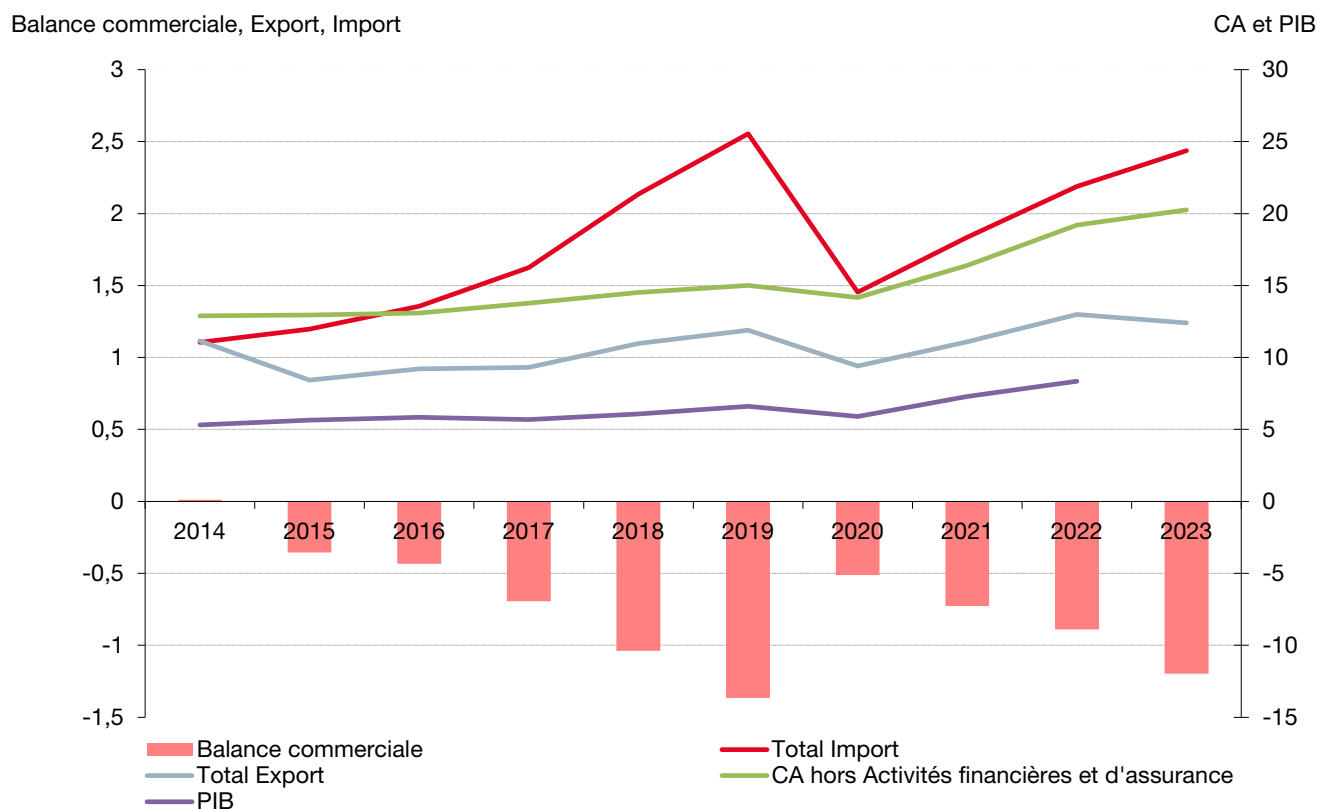
² Communauté d'États indépendants (CEI), y compris certains États associés et anciens États membres, composée d'anciennes républiques soviétiques

³ Compte-tenu de l'union douanière entre la France et la Principauté de Monaco, les échanges de biens et services entre les deux pays ne font pas l'objet de formalités douanières. Les données présentées dans ce document concernent UNIQUEMENT les échanges entre la Principauté de Monaco et le reste du monde, **hors France**.

⁴ Les définitions sont disponibles [à la fin de l'observatoire](#)

1. Évolution décennale comparée des indicateurs économiques

Figure 1. Évolution décennale des échanges commerciaux, du chiffre d'affaires hors Activités financières et d'assurance et du PIB



Unité : milliard d'euros

Sources : Direction Générale des Douanes (françaises) et Droits Indirects, Direction des Services Fiscaux, IMSEE

Le chiffre d'affaires de la Principauté dépasse pour la première fois les 20 milliards d'euros en 2023 après une croissance de 5,5 % par rapport à l'année précédente, ce qui équivaut à une hausse de plus d'un milliard d'euros⁵.

En 2022, le PIB de la Principauté de Monaco atteint 8,34 milliards d'euros⁶. À l'image des autres indicateurs économiques sur l'année 2022, il conserve un rythme de croissance soutenu à la suite du fort rebond observé en 2021 après l'épisode de crise sanitaire. En effet, en dépit de la hausse du taux d'inflation, le PIB croît de 11,1 % en volume par rapport à 2021, ce qui représente une hausse réelle de plus de 740 millions d'euros.

Sur la décennie, le PIB a augmenté d'environ 50 %, ce qui représente une progression de 4,6 % en moyenne chaque année.

⁵ Voir [Bulletin Trimestriel de l'Économie du 4ème trimestre 2023](#)

⁶ Le PIB 2023 sera disponible courant novembre 2024

Tableau 1. Évolution décennale des échanges commerciaux, du chiffre d'affaires hors Activités financières et d'assurance et du PIB

| | Total Export | Var Export | Total Import | Var Import | Balance commerciale | Volume global des échanges | CA hors Activités financières et d'assurance | Var CA | PIB | Var PIB |
|-------------|----------------|--------------|----------------|--------------|---------------------|----------------------------|--|-------------|----------------|--------------|
| 2014 | 1 115,2 | 1,5% | 1 104,4 | 1,2% | 10,7 | 2 219,6 | 12 888,9 | -10,9% | 5 321,3 | 7,8% |
| 2015 | 842,6 | -24,4% | 1 196,7 | 8,4% | -354,1 | 2 039,2 | 12 950,1 | 0,5% | 5 643,6 | 6,1% |
| 2016 | 921,5 | 9,4% | 1 355,5 | 13,3% | -434,1 | 2 277,0 | 13 092,7 | 1,1% | 5 841,2 | 3,5% |
| 2017 | 931,2 | 1,1% | 1 624,4 | 19,8% | -693,1 | 2 555,6 | 13 763,4 | 5,1% | 5 693,0 | -2,5% |
| 2018 | 1 097,8 | 17,9% | 2 135,9 | 31,5% | -1 038,1 | 3 233,8 | 14 524,0 | 5,5% | 6 081,9 | 6,8% |
| 2019 | 1 190,2 | 8,4% | 2 555,3 | 19,6% | -1 365,0 | 3 745,5 | 15 005,0 | 3,3% | 6 595,9 | 8,5% |
| 2020 | 941,3 | -20,9% | 1 452,9 | -43,1% | -511,6 | 2 394,3 | 14 167,0 | -5,6% | 5 900,6 | -10,5% |
| 2021 | 1 108,5 | 17,8% | 1 836,1 | 26,4% | -727,6 | 2 944,6 | 16 389,0 | 15,7% | 7 293,3 | 23,6% |
| 2022 | 1 299,3 | 17,2% | 2 188,5 | 19,2% | -889,2 | 3 487,8 | 19 199,6 | 17,1% | 8 341,5 | 14,4% |
| 2023 | 1 239,5 | -4,6% | 2 436,3 | 11,3% | -1 196,8 | 3 675,8 | 20 249,1 | 5,5% | n.d. | n.a. |

Unité : million d'euros

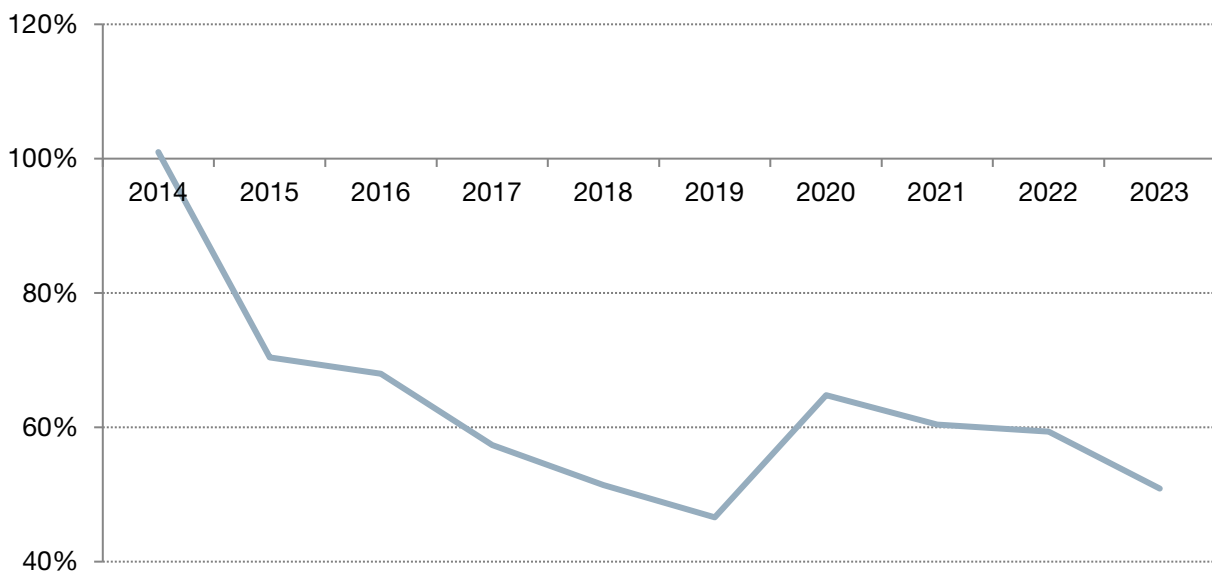
Sources : Direction Générale des Douanes (françaises) et Droits Indirects, Direction des Services Fiscaux, IMSEE

Après deux années de forte reprise faisant suite à la crise sanitaire, les indicateurs du commerce extérieur affichent des tendances plus modérées en 2023, bien que positives dans l'ensemble.

Les importations progressent fortement de plus de 11 % et atteignent 2,4 milliards d'euros, soit leur deuxième plus haut niveau derrière 2019. À 1,2 milliard d'euros, les exportations accusent quant à elles une baisse de 4,6 % cette année. Celle-ci s'explique par la chute significative des ventes de produits issus de la Fabrication d'articles de joaillerie, bijouterie et d'instruments de musique.

Sur la décennie, les importations ont plus que doublé (+120,6 %) tandis que les exportations n'ont crû que de 11,1 %.

Figure 2. Évolution décennale du taux de couverture



Sources : Direction Générale des Douanes (françaises) et Droits Indirects, IMSEE

Le taux de couverture est inférieur à 100 % depuis 2015, car la valeur des importations est supérieure à celle des exportations. Un creux record fût atteint en 2019, où les ventes à l'international représentaient moins de la moitié des achats, ce qui s'est traduit par un taux de couverture en dessous des 50 %. Après un fort regain en 2020, cet indicateur diminue de 8,5 points en 2023 en raison des évolutions contraires des importations et des exportations. Il demeure néanmoins légèrement supérieur à 50 %.

2. Principaux résultats du commerce extérieur en 2023

2.1. Le volume global des échanges progresse malgré la baisse des exportations

Tableau 2. Volume des exportations et des importations de 2021 à 2023

| | Export | Import | Volume global des échanges | Balance commerciale |
|-------------|------------------|------------------|----------------------------|---------------------|
| 2021 | 1 108,5 ↗ | 1 836,1 ↗ | 2 944,6 ↗ | -727,6 ↘ |
| 2022 | 1 299,3 ↗ | 2 188,5 ↗ | 3 487,8 ↗ | -889,2 ↘ |
| 2023 | 1 239,5 ↘ | 2 436,3 ↗ | 3 675,8 ↗ | -1 196,8 ↘ |

Unité : million d'euros

Sources : Direction Générale des Douanes (françaises) et Droits Indirects, IMSEE

Avec près de 3,7 milliards d'euros en 2023, le volume global des échanges approche son record atteint en 2019 (3,8 milliards d'euros). Il progresse de 5,4 %, et ce malgré la baisse des exportations expliquée précédemment. Conjugué à la hausse des importations, ce dernier constat engendre mathématiquement un accroissement du déficit de la balance commerciale, de plus de 300 millions d'euros.

2.2. L'Europe concentre plus de 75 % de la valeur échangée⁷

Tableau 3. Volume des échanges par zone géographique en 2022 et 2023

| Zone géographique | Export | | Import | | Volume global des échanges | | Poids |
|------------------------|----------------|----------------|----------------|----------------|----------------------------|----------------|-------------|
| | 2022 | 2023 | 2022 | 2023 | 2022 | 2023 | |
| Europe | 1 085,0 | 1 023,8 | 1 586,0 | 1 789,1 | 2 671,0 | 2 812,8 | 76,5% ↘ |
| Asie | 69,2 | 65,0 | 334,1 | 356,3 | 403,4 | 421,3 | 11,5% ↘ |
| Amérique | 54,7 | 52,1 | 144,9 | 169,3 | 199,6 | 221,5 | 6,0% ↗ |
| Afrique | 71,7 | 75,2 | 79,3 | 94,2 | 151,0 | 169,3 | 4,6% ↗ |
| Proche et Moyen-Orient | 18,8 | 23,4 | 44,2 | 27,5 | 62,9 | 50,8 | 1,4% ↘ |
| Total | 1 299,3 | 1 239,5 | 2 188,5 | 2 436,3 | 3 487,8 | 3 675,8 | 100% |

Unité : million d'euros

Sources : Direction Générale des Douanes (françaises) et Droits Indirects, IMSEE

La répartition des échanges de la Principauté par zone géographique est relativement stable par rapport à l'année précédente.

L'Europe domine toujours avec 2,8 milliards d'euros de volume global des échanges, soit plus de trois transactions sur quatre en valeur. Loin derrière, les échanges avec l'Asie, l'Amérique et l'Afrique ont augmenté d'environ 20 millions d'euros chacun.

2.3. La part de l'Union européenne dans les échanges se réduit

Tableau 4. Volume des échanges par zone économique de 2021 à 2023

| | | 2021 | | 2022 | | 2023 | |
|-----------------------|----------------------------|---------|-------|---------|-------|---------|-------|
| | | Montant | Poids | Montant | Poids | Montant | Poids |
| Union européenne | Livraisons | 671,5 | 60,6% | 824,3 | 63,4% | 803,1 | 64,8% |
| | Acquisitions | 908,4 | 49,5% | 1 080,6 | 49,4% | 1 135,8 | 46,6% |
| | Volume global des échanges | 1 579,9 | | 1 904,9 | | 1 938,9 | |
| Hors Union européenne | Exportations | 437,0 | 39,4% | 475,0 | 36,6% | 436,4 | 35,2% |
| | Importations | 927,7 | 50,5% | 1 107,9 | 50,6% | 1 300,5 | 53,4% |
| | Volume global des échanges | 1 364,7 | | 1 582,9 | | 1 736,9 | |

Unité : million d'euros

Sources : Direction Générale des Douanes (françaises) et Droits Indirects, IMSEE

Avec 1,9 milliard d'euros, l'Union européenne reste majoritaire dans le volume global des échanges, mais sa part se réduit d'environ 2 points en 2023.

Depuis 2021, les importations sont supérieures aux acquisitions intracommunautaires. Cette tendance s'accroît, avec une hausse de la part des achats hors Union européenne de 2,8 points cette année. A contrario, les ventes au sein de l'Union européenne sont près de deux fois plus importantes que celles à destination du reste du monde, et leur part s'intensifie légèrement (+1,4 point).

⁷ Liste des pays par zone géographique en Annexe

2.4. Les produits issus de la Fabrication d'autres produits industriels⁸ sont les plus achetés et vendus à l'international

Tableau 5. Volume des exportations en 2022 et 2023 par famille de produits

| Export | 2022 | 2023 | Poids | Var 22/23 |
|--|----------------|----------------|-------------|--------------|
| Fabrication d'autres produits industriels | 743,9 | 594,7 | 48,0% | -20,1% |
| Fabrication d'équipements électriques, électroniques, informatiques- fabrication de machines | 187,5 | 219,3 | 17,7% | 17,0% |
| Fabrication de denrées alimentaires, de boissons et de produits à base de tabac | 178,9 | 177,8 | 14,3% | -0,6% |
| Fabrication de matériels de transport | 89,0 | 135,2 | 10,9% | 51,9% |
| Autres activités de services | 55,4 | 74,6 | 6,0% | 34,8% |
| Agriculture, sylviculture et pêche | 23,5 | 18,3 | 1,5% | -22,1% |
| Cokéfaction et raffinage | 13,4 | 13,4 | 1,1% | 0,1% |
| Industries extractives, énergie, eau, gestion des déchets et dépollution | 6,9 | 4,7 | 0,4% | -31,8% |
| Information et communication | 0,8 | 1,3 | 0,1% | 62,5% |
| Activités scientifiques et techniques- services administratifs et de soutien | 0,0 | 0,0 | 0,0% | - |
| Total | 1 299,3 | 1 239,5 | 100% | -4,6% |

Unité : million d'euros

Sources : Direction Générale des Douanes (françaises) et Droits Indirects, IMSEE

Malgré des disparités dans leurs évolutions, les familles de produits conservent leurs rangs en 2023.

Les produits les plus vendus à l'étranger par la Principauté sont ceux issus de la Fabrication d'autres produits industriels (articles de joaillerie et bijouterie, parfums, cosmétiques, produits de l'industrie chimique, pharmaceutique, etc.). Malgré leur baisse d'environ 20 % entre 2022 et 2023, ils représentent toujours près de la moitié des exportations. Viennent ensuite les biens provenant de la Fabrication d'équipements électriques, électroniques, informatiques - fabrication de machines (17,7 %) et ceux issus de la Fabrication de denrées alimentaires, de boissons et de produits à base de tabac (14,3 %). À noter que les exportations de matériels de transport ont augmenté de plus de moitié cette année.

Tableau 6. Volume des importations en 2022 et 2023 par famille de produits

| Import | 2022 | 2023 | Poids | Var 22/23 |
|--|----------------|----------------|-------------|--------------|
| Fabrication d'autres produits industriels | 939,7 | 1 119,3 | 45,9% | 19,1% |
| Fabrication d'équipements électriques, électroniques, informatiques- fabrication de machines | 462,1 | 516,4 | 21,2% | 11,7% |
| Fabrication de matériels de transport | 429,6 | 398,5 | 16,4% | -7,3% |
| Fabrication de denrées alimentaires, de boissons et de produits à base de tabac | 160,8 | 163,8 | 6,7% | 1,8% |
| Autres activités de services | 122,7 | 160,1 | 6,6% | 30,5% |
| Agriculture, sylviculture et pêche | 66,3 | 68,9 | 2,8% | 3,9% |
| Industries extractives, énergie, eau, gestion des déchets et dépollution | 2,0 | 5,2 | 0,2% | 166,2% |
| Information et communication | 4,3 | 3,2 | 0,1% | -24,6% |
| Cokéfaction et raffinage | 1,0 | 0,8 | 0,0% | -17,5% |
| Activités scientifiques et techniques- services administratifs et de soutien | 0,0 | 0,0 | 0,0% | -62,8% |
| Total | 2 188,5 | 2 436,3 | 100% | 11,3% |

Unité : million d'euros

Sources : Direction Générale des Douanes (françaises) et Droits Indirects, IMSEE

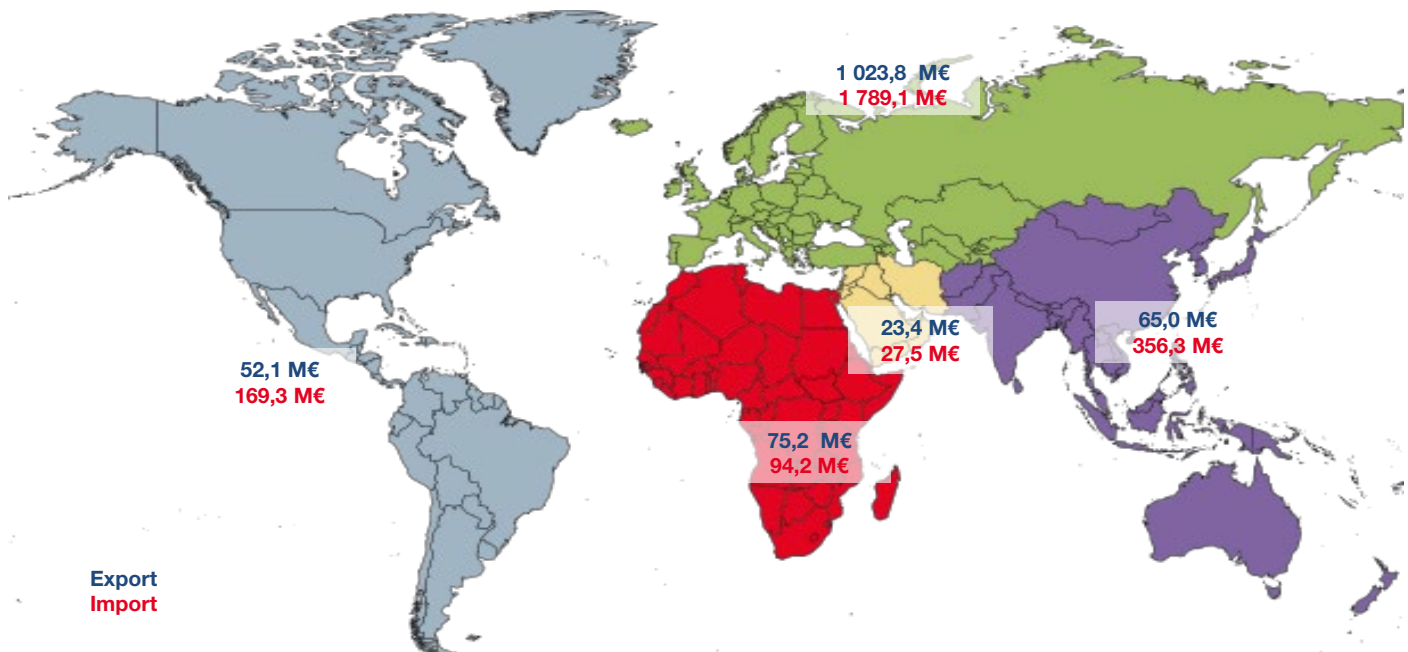
Les biens résultant de la Fabrication d'autres produits industriels sont également les produits les plus importés en valeur à Monaco. Les achats de ces derniers croissent de plus de 19 % et leur part dans le total atteint 45,9 %. Ils sont suivis des produits issus de la Fabrication d'équipements électriques, électroniques, informatiques - fabrication de machines, avec 21,2 % des importations, et de ceux provenant de la Fabrication de matériels de transport (16,4 %).

⁸ Classe de produits selon la Nomenclature Agrégée A17

3. Les partenaires commerciaux (hors France)⁹

3.1. L'Europe est toujours en tête des échanges

Figure 3. Volume des échanges par zone géographique en 2023



Sources : Direction Générale des Douanes (françaises) et Droits Indirects, IMSEE

Tableau 7. Volume des échanges par zone géographique de 2021 à 2023

| Export | 2021 | 2022 | 2023 | Poids | Import | 2021 | 2022 | 2023 | Poids |
|------------------------|----------------|----------------|----------------|-------------|------------------------|----------------|----------------|----------------|-------------|
| Europe | 881,3 | 1 085,0 | 1 023,8 | 82,6% ↘ | Europe | 1 408,7 | 1 586,0 | 1 789,1 | 73,4% ↗ |
| Afrique | 89,8 | 71,7 | 75,2 | 6,1% ↗ | Asie | 228,7 | 334,1 | 356,3 | 14,6% ↘ |
| Asie | 75,8 | 69,2 | 65,0 | 5,2% ↘ | Amérique | 121,8 | 144,9 | 169,3 | 6,9% ↗ |
| Amérique | 37,4 | 54,7 | 52,1 | 4,2% ↘ | Afrique | 52,8 | 79,3 | 94,2 | 3,9% ↗ |
| Proche et Moyen-Orient | 24,1 | 18,8 | 23,4 | 1,9% ↗ | Proche et Moyen-Orient | 24,2 | 44,2 | 27,5 | 1,1% ↘ |
| Total | 1 108,5 | 1 299,3 | 1 239,5 | 100% | Total | 1 836,1 | 2 188,5 | 2 436,3 | 100% |

Unité : million d'euros

Sources : Direction Générale des Douanes (françaises) et Droits Indirects, IMSEE

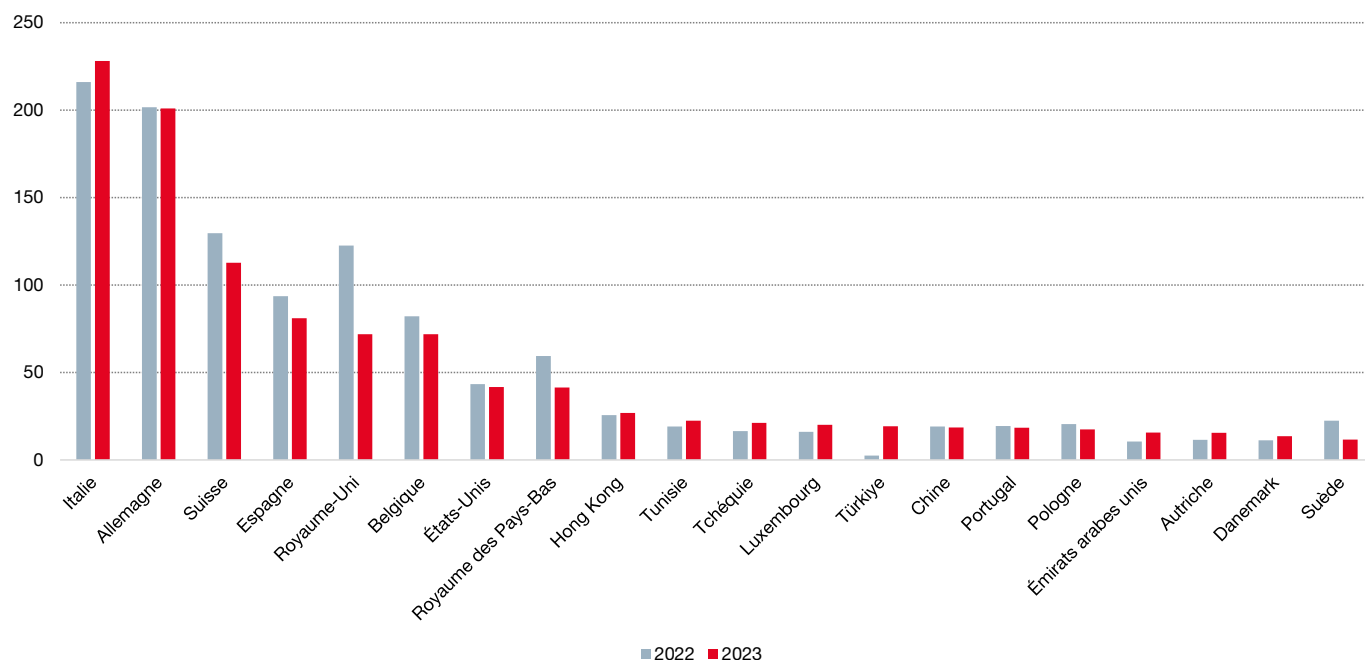
Les ventes vers des pays européens se réduisent de 5,6 % en 2023 et leur poids perd 0,9 point en conséquence. Les exportations en Europe sont toutefois significativement majoritaires, à plus de 80 %. Côté importations, en valeur, près de trois achats sur quatre proviennent d'Europe. Sa part gagne 0,9 point au détriment de l'Asie notamment, dont les importations progressent moins rapidement (+6,6 % contre +12,8 %).

Les balances commerciales sont déficitaires indépendamment de la zone géographique, et tous ces déficits se sont accrus en 2023, hormis celui avec le Proche et Moyen-Orient.

⁹ Pour obtenir des informations sur les échanges avec un pays en particulier, consulter notre [Dashboard interactif du Commerce extérieur](#)

3.2. Un tiers des exportations se font vers l'Italie et l'Allemagne

Figure 4. Classement des 20 premiers clients en 2022 et 2023



Unité : million d'euros

Sources : Direction Générale des Douanes (françaises) et Droits Indirects, IMSEE

Tableau 8. Classement des 20 premiers clients en 2022 et 2023

| Export | 2022 | | 2023 | |
|----------------------|----------------|-------------|----------------|-------------|
| | Montant | Poids | Montant | Poids |
| Italie | 216.1 | 16.6% | 228.0 | 18.4% |
| Allemagne | 201.7 | 15.5% | 200.9 | 16.2% |
| Suisse | 129.6 | 10.0% | 112.8 | 9.1% |
| Espagne | 93.6 | 7.2% | 81.0 | 6.5% |
| Royaume-Uni | 122.5 | 9.4% | 71.9 | 5.8% |
| Belgique | 82.1 | 6.3% | 71.8 | 5.8% |
| États-Unis | 43.4 | 3.3% | 41.7 | 3.4% |
| Royaume des Pays-Bas | 59.4 | 4.6% | 41.4 | 3.3% |
| Hong Kong | 25.7 | 2.0% | 26.8 | 2.2% |
| Tunisie | 19.1 | 1.5% | 22.4 | 1.8% |
| Tchéquie | 16.6 | 1.3% | 21.2 | 1.7% |
| Luxembourg | 16.1 | 1.2% | 20.2 | 1.6% |
| Türkiye | 2.5 | 0.2% | 19.2 | 1.6% |
| Chine | 19.1 | 1.5% | 18.6 | 1.5% |
| Portugal | 19.5 | 1.5% | 18.5 | 1.5% |
| Pologne | 20.5 | 1.6% | 17.4 | 1.4% |
| Émirats arabes unis | 10.5 | 0.8% | 15.6 | 1.3% |
| Autriche | 11.5 | 0.9% | 15.5 | 1.3% |
| Danemark | 11.2 | 0.9% | 13.6 | 1.1% |
| Suède | 22.5 | 1.7% | 11.6 | 0.9% |
| Autres* | 156.2 | 12.0% | 169.2 | 13.7% |
| Total | 1,299.3 | 100% | 1,239.5 | 100% |

* Dont non renseigné

Unité : million d'euros

Sources : Direction Générale des Douanes (françaises) et Droits Indirects, IMSEE

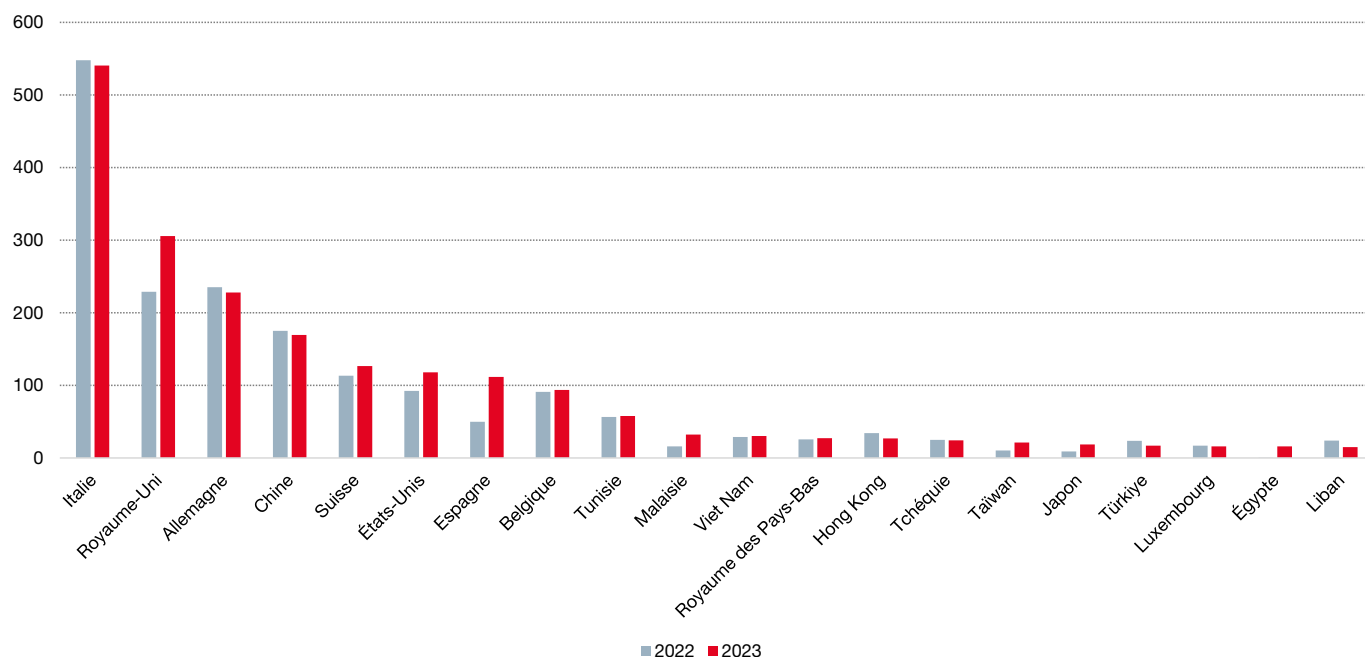
Les trois premiers clients de la Principauté demeurent inchangés cette année.

La première place est occupée par l'Italie qui compte pour près d'un cinquième des exportations avec 228 millions d'euros. Elle est suivie de l'Allemagne avec un poids de 16,2 % et de la Suisse (9,1 %). Après une très forte augmentation en 2022, les ventes vers le Royaume-Uni ont sensiblement diminué (-50,6 millions d'euros) et c'est l'Espagne qui devient le quatrième client de la Principauté. Ensemble, ces 4 pays concentrent la moitié des exportations de Monaco.

Parmi les vingt premiers clients de la Principauté, quinze sont des pays européens, soit un de plus qu'en 2022.

3.3. L'Italie reste le premier fournisseur malgré une diminution de sa part

Figure 5. Classement des 20 premiers fournisseurs en 2022 et 2023



Unité : million d'euros

Sources : Direction Générale des Douanes (françaises) et Droits Indirects, IMSEE

Tableau 9. Classement des 20 premiers fournisseurs en 2022 et 2023

| Import | 2022 | | 2023 | |
|----------------------|----------------|-------------|----------------|-------------|
| | Montant | Poids | Montant | Poids |
| Italie | 547,8 | 25,0% | 540,4 | 22,2% |
| Royaume-Uni | 228,8 | 10,5% | 305,8 | 12,6% |
| Allemagne | 235,3 | 10,8% | 227,8 | 9,4% |
| Chine | 175,2 | 8,0% | 169,2 | 6,9% |
| Suisse | 113,2 | 5,2% | 126,4 | 5,2% |
| États-Unis | 92,2 | 4,2% | 117,8 | 4,8% |
| Espagne | 49,7 | 2,3% | 111,6 | 4,6% |
| Belgique | 91,0 | 4,2% | 93,7 | 3,8% |
| Tunisie | 56,5 | 2,6% | 57,7 | 2,4% |
| Malaisie | 15,8 | 0,7% | 32,3 | 1,3% |
| Viet Nam | 28,7 | 1,3% | 30,2 | 1,2% |
| Royaume des Pays-Bas | 25,4 | 1,2% | 27,0 | 1,1% |
| Hong Kong | 34,1 | 1,6% | 26,7 | 1,1% |
| Tchéquie | 24,7 | 1,1% | 24,2 | 1,0% |
| Taïwan | 10,4 | 0,5% | 21,1 | 0,9% |
| Japon | 8,8 | 0,4% | 18,4 | 0,8% |
| Türkiye | 23,6 | 1,1% | 17,0 | 0,7% |
| Luxembourg | 17,0 | 0,8% | 15,9 | 0,7% |
| Égypte | 0,3 | 0,0% | 15,7 | 0,6% |
| Liban | 23,8 | 1,1% | 14,8 | 0,6% |
| Autres* | 386,2 | 17,6% | 442,5 | 18,2% |
| Total | 2 188,5 | 100% | 2 436,3 | 100% |

* Dont non renseigné

Unité : million d'euros

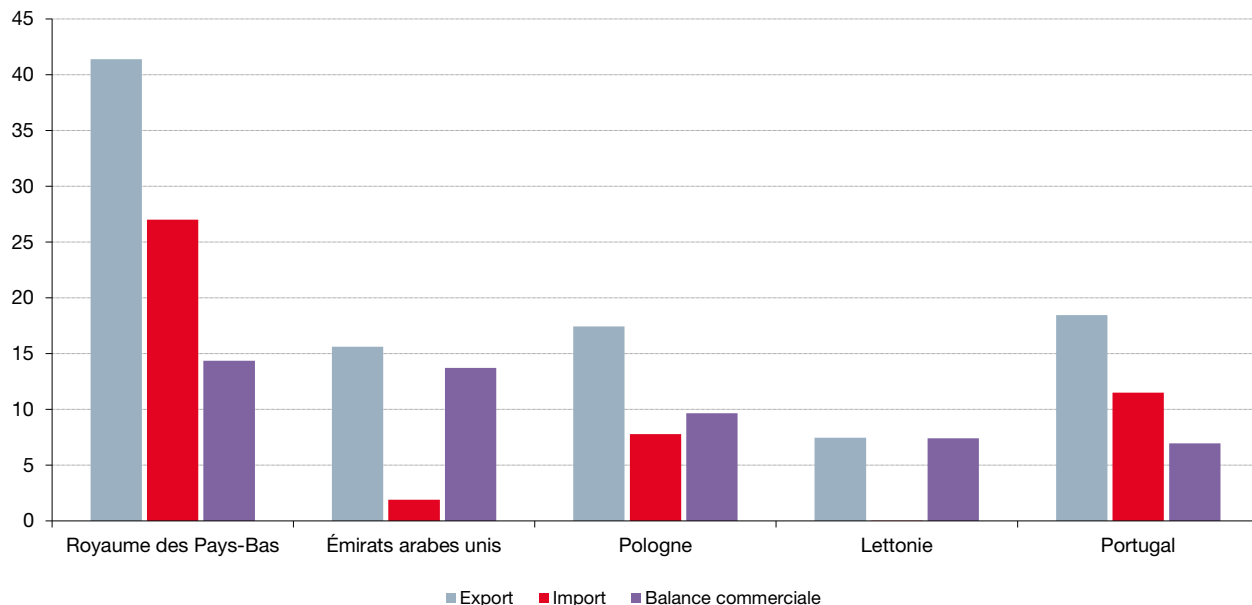
Sources : Direction Générale des Douanes (françaises) et Droits Indirects, IMSEE

Si l'Italie reste le premier fournisseur de la Principauté, les importations depuis ce pays se réduisent légèrement et son poids est diminué de 2,8 points entre 2022 et 2023. Alors que les exportations vers le Royaume-Uni sont en baisse, les importations progressent significativement de 33,7 %. Enregistrant 12,6 % des achats à l'étranger, le pays devient ainsi le deuxième fournisseur de Monaco et devance l'Allemagne (9,4 %) et la Chine (6,9 %). À l'image des exportations, ces quatre partenaires représentent la moitié des importations en valeur.

Dix des vingt premiers fournisseurs sont des pays d'Europe, contre onze l'année précédente.

3.4. Le plus grand excédent commercial est réalisé avec le Royaume des Pays-Bas

Figure 6. Classement des cinq excédents commerciaux les plus importants en 2023



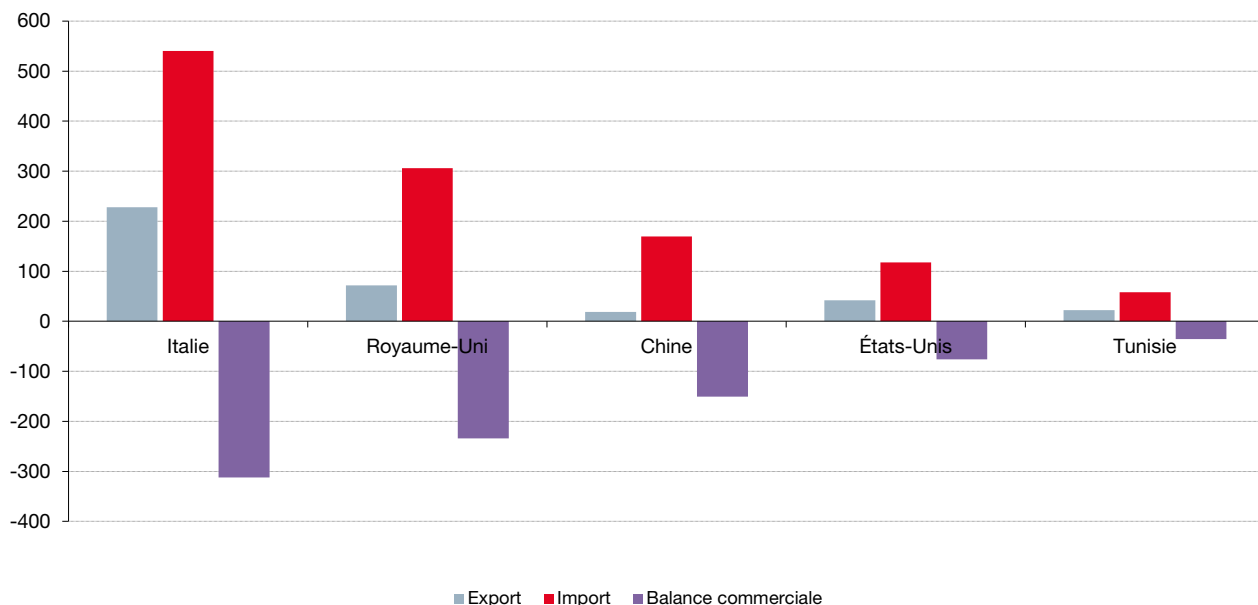
Unité : million d'euros

Sources : Direction Générale des Douanes (françaises) et Droits Indirects, IMSEE

Les cinq excédents commerciaux les plus conséquents sont réalisés avec le Royaume des Pays-Bas, les Émirats arabes unis, la Pologne, la Lettonie et le Portugal. Ces excédents sont relativement peu élevés, totalisant 52,1 millions d'euros en cumul.

3.5. Plus de 300 millions d'euros de déficit dans les échanges avec l'Italie

Figure 7. Classement des cinq déficits commerciaux les plus importants en 2023



Unité : million d'euros

Sources : Direction Générale des Douanes (françaises) et Droits Indirects, IMSEE

Comme en 2022, les cinq déficits commerciaux les plus importants sont enregistrés avec l'Italie, le Royaume-Uni, la Chine, les États-Unis et la Tunisie. En cumul, le déficit de ces cinq nations s'élève à 808,3 millions d'euros, ce qui représente plus de quinze fois le cumul des cinq premiers excédents commerciaux.

Près de 40 % de ce déficit cumulé résulte des échanges avec l'Italie (soit -312,4 millions d'euros), en raison essentiellement des biens issus de la Construction de véhicules automobiles, de la Fabrication de produits en plastique et de l'Industrie de l'habillement.

4. Les produits échangés¹⁰

4.1. La Fabrication d'articles de joaillerie, bijouterie et d'instruments de musique accuse une importante baisse des exportations

Tableau 10. Volumes des exportations par classe de produits A38 de 2021 à 2023

| Code Export | | 2021 | 2022 | 2023 | Poids | Var 22/23 |
|--------------|--|----------------|----------------|----------------|-------------|--------------|
| CM | Autres industries manufacturières- réparation et installation de machines et d'équipements | 219,7 | 275,2 | 186,2 | 15,0% | -32,3% |
| CA | Fabrication de denrées alimentaires, de boissons et de produits à base de tabac | 127,5 | 178,9 | 177,8 | 14,3% | -0,6% |
| CE | Industrie chimique | 128,6 | 156,8 | 141,4 | 11,4% | -9,8% |
| CL | Fabrication de matériels de transport | 94,5 | 89,0 | 135,2 | 10,9% | 51,9% |
| CI | Fabrication de produits informatiques, électroniques et optiques | 96,1 | 105,6 | 106,9 | 8,6% | 1,3% |
| CB | Fabrication de textiles, industries de l'habillement, industrie du cuir et de la chaussure | 85,3 | 98,2 | 94,9 | 7,7% | -3,4% |
| CG | Fabrication de produits en caoutchouc et en plastique ainsi que d'autres produits minéraux non métalliques | 82,3 | 86,3 | 81,9 | 6,6% | -5,1% |
| RZ | Arts, spectacles et activités récréatives | 56,0 | 55,4 | 74,6 | 6,0% | 34,8% |
| CJ | Fabrication d'équipements électriques | 58,1 | 47,7 | 69,1 | 5,6% | 44,9% |
| CK | Fabrication de machines et équipements n.c.a. | 39,8 | 34,2 | 43,3 | 3,5% | 26,7% |
| CF | Industrie pharmaceutique | 64,3 | 90,0 | 37,4 | 3,0% | -58,5% |
| CC | Travail du bois, industries du papier et imprimerie | 3,5 | 11,3 | 26,5 | 2,1% | 133,8% |
| CH | Métallurgie et fabrication de produits métalliques à l'exception des machines et des équipements | 20,8 | 26,1 | 26,4 | 2,1% | 1,3% |
| AZ | Agriculture, sylviculture et pêche | 15,2 | 23,5 | 18,3 | 1,5% | -22,1% |
| CD | Cokéfaction et raffinage | 12,3 | 13,4 | 13,4 | 1,1% | 0,1% |
| EZ | Production et distribution d'eau- assainissement, gestion des déchets et dépollution | 4,0 | 6,5 | 4,5 | 0,4% | -30,6% |
| JA | Edition, audiovisuel et diffusion | 0,5 | 0,8 | 1,3 | 0,1% | 62,5% |
| BZ | Industries extractives | 0,1 | 0,4 | 0,2 | 0,0% | -54,0% |
| MA | Activités juridiques, comptables, de gestion, d'architecture, d'ingénierie, de contrôle et d'analyses techniques | 0,0 | 0,0 | 0,0 | 0,0% | 0,0% |
| MC | Autres activités spécialisées, scientifiques et techniques | 0,0 | 0,0 | 0,0 | 0,0% | 0,0% |
| SZ | Autres activités de services | 0,0 | 0,0 | 0,0 | 0,0% | 0,0% |
| Total | | 1 108,5 | 1 299,3 | 1 239,5 | 100% | -4,6% |

Unité : million d'euros

Sources : Direction Générale des Douanes (françaises) et Droits Indirects, IMSEE

Les trois produits les plus exportés par la Principauté sont les mêmes qu'en 2022, mais les montants de leurs exportations ont tous diminués. Les produits issus des Autres industries manufacturières se sont sensiblement réduits, de 32,3 %. Ils comprennent notamment les articles de joaillerie, bijouterie et instruments de musique, dont les ventes à l'international ont chuté de 100 millions d'euros cette année, soit une baisse de 44,2 %. Viennent ensuite les biens résultant de la Fabrication de denrées alimentaires, de boissons et de produits à base de tabac (-0,6 %) et les produits de l'industrie chimique, dont les ventes ont diminué de près de 10 %.

4.2. Les biens issus de la Fabrication de matériel de transport sont les plus importés par Monaco

Tableau 11. Volumes des importations par classe de produits A38 de 2021 à 2023

| Code Import | | 2021 | 2022 | 2023 | Poids | Var 22/23 |
|--------------|--|----------------|----------------|----------------|-------------|--------------|
| CL | Fabrication de matériels de transport | 336,4 | 429,6 | 398,5 | 16,4% | -7,3% |
| CM | Autres industries manufacturières- réparation et installation de machines et d'équipements | 321,6 | 233,8 | 245,5 | 10,1% | 5,0% |
| CB | Fabrication de textiles, industries de l'habillement, industrie du cuir et de la chaussure | 173,2 | 215,8 | 243,1 | 10,0% | 12,6% |
| CI | Fabrication de produits informatiques, électroniques et optiques | 118,2 | 190,2 | 231,3 | 9,5% | 21,6% |
| CG | Fabrication de produits en caoutchouc et en plastique ainsi que d'autres produits minéraux non métalliques | 196,9 | 216,0 | 224,4 | 9,2% | 3,9% |
| CE | Industrie chimique | 89,4 | 134,5 | 218,5 | 9,0% | 62,4% |
| CK | Fabrication de machines et équipements n.c.a. | 180,7 | 194,3 | 175,1 | 7,2% | -9,9% |
| CA | Fabrication de denrées alimentaires, de boissons et de produits à base de tabac | 110,1 | 160,8 | 163,8 | 6,7% | 1,8% |
| RZ | Arts, spectacles et activités récréatives | 101,2 | 122,7 | 160,1 | 6,6% | 30,5% |
| CH | Métallurgie et fabrication de produits métalliques à l'exception des machines et des équipements | 61,7 | 87,3 | 130,2 | 5,3% | 49,2% |
| CJ | Fabrication d'équipements électriques | 55,1 | 77,6 | 110,0 | 4,5% | 41,7% |
| AZ | Agriculture, sylviculture et pêche | 44,6 | 66,3 | 68,9 | 2,8% | 3,9% |
| CC | Travail du bois, industries du papier et imprimerie | 33,3 | 42,3 | 39,7 | 1,6% | -6,0% |
| CF | Industrie pharmaceutique | 9,4 | 10,0 | 17,9 | 0,7% | 78,3% |
| EZ | Production et distribution d'eau- assainissement, gestion des déchets et dépollution | 0,6 | 1,3 | 4,7 | 0,2% | 255,7% |
| JA | Edition, audiovisuel et diffusion | 2,9 | 4,3 | 3,2 | 0,1% | -24,6% |
| CD | Cokéfaction et raffinage | 0,2 | 1,0 | 0,8 | 0,0% | -17,5% |
| BZ | Industries extractives | 0,7 | 0,7 | 0,6 | 0,0% | -15,0% |
| MA | Activités juridiques, comptables, de gestion, d'architecture, d'ingénierie, de contrôle et d'analyses techniques | 0,0 | 0,0 | 0,0 | 0,0% | -73,3% |
| MC | Autres activités spécialisées, scientifiques et techniques | 0,0 | 0,0 | 0,0 | 0,0% | 0,0% |
| SZ | Autres activités de services | 0,0 | 0,0 | 0,0 | 0,0% | -100,0% |
| Total | | 1 836,1 | 2 188,5 | 2 436,3 | 100% | 11,3% |

Unité : million d'euros

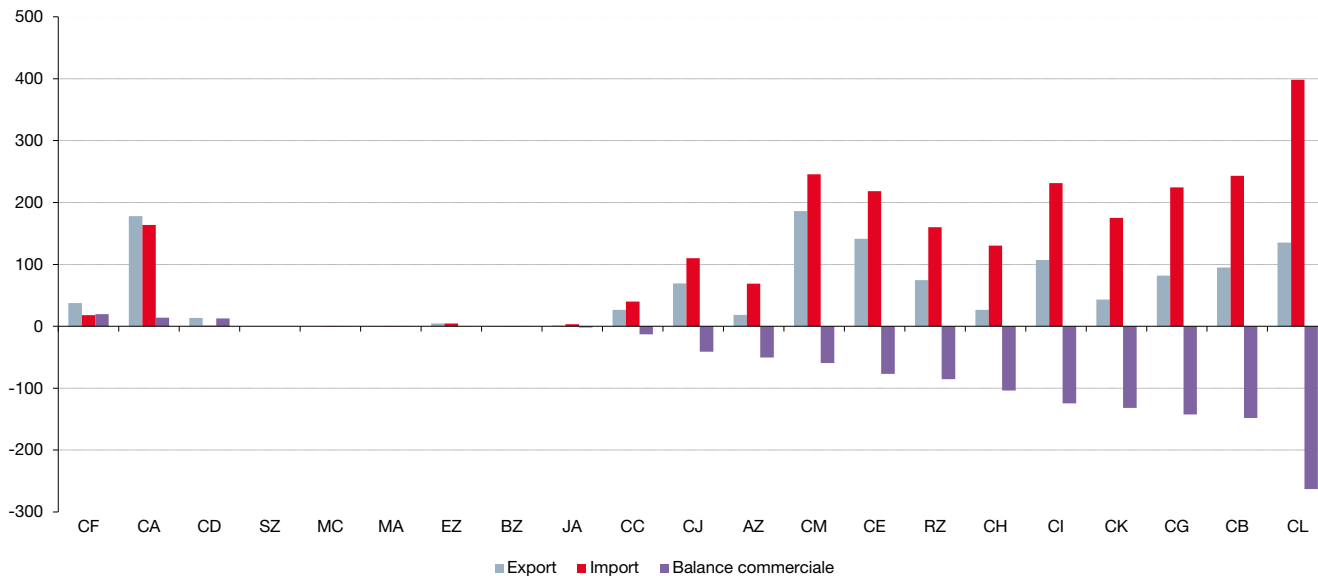
Sources : Direction Générale des Douanes (françaises) et Droits Indirects, IMSEE

Les biens les plus importés à Monaco sont ceux provenant de la Fabrication de matériels de transport, bien que leurs achats aient diminué de 7,3 % en 2023. Ils sont suivis des produits issus des Autres industries manufacturières et de la Fabrication de textiles, industries de l'habillement, industrie du cuir et de la chaussure, qui comptent chacun pour un dixième des importations totales de la Principauté.

¹⁰ Classe de produits selon la Nomenclature Agrégée A38

4.3. Trois classes de produits en excédent commercial contre dix-sept en déficit

Figure 8. Structure des échanges par classe de produits A38 en 2023



Unité : million d'euros

Sources : Direction Générale des Douanes (françaises) et Droits Indirects, IMSEE

Tableau 12. Structure des échanges par classe de produits A38 en 2023

| Code | Export | Import | Balance commerciale |
|--------------|----------------|----------------|---------------------|
| CF | 37,4 | 17,9 | 19,5 |
| CA | 177,8 | 163,8 | 14,0 |
| CD | 13,4 | 0,8 | 12,6 |
| SZ | 0,0 | 0,0 | 0,0 |
| MC | 0,0 | 0,0 | 0,0 |
| MA | 0,0 | 0,0 | 0,0 |
| EZ | 4,5 | 4,7 | -0,2 |
| BZ | 0,2 | 0,6 | -0,4 |
| JA | 1,3 | 3,2 | -1,9 |
| CC | 26,5 | 39,7 | -13,2 |
| CJ | 69,1 | 110,0 | -40,9 |
| AZ | 18,3 | 68,9 | -50,5 |
| CM | 186,2 | 245,5 | -59,3 |
| CE | 141,4 | 218,5 | -77,1 |
| RZ | 74,6 | 160,1 | -85,5 |
| CH | 26,4 | 130,2 | -103,8 |
| CI | 106,9 | 231,3 | -124,4 |
| CK | 43,3 | 175,1 | -131,8 |
| CG | 81,9 | 224,4 | -142,5 |
| CB | 94,9 | 243,1 | -148,2 |
| CL | 135,2 | 398,5 | -263,2 |
| Total | 1 239,5 | 2 436,3 | -1 196,8 |

Unité : million d'euros

Sources : Direction Générale des Douanes (françaises) et Droits Indirects, IMSEE

Seules trois classes de produits affichent un excédent en 2023 en Principauté : L'Industrie pharmaceutique (19,5 millions d'euros), la Fabrication de denrées alimentaires, de boissons et de produits à base de tabac (14,0 millions d'euros) et la Cokéfaction et raffinage (12,6 millions d'euros).

Le déficit commercial le plus conséquent provient de la Fabrication de matériels de transport (-263,2 millions d'euros). La somme des excédents commerciaux par classe de produits ne couvre ainsi que 17,5 % de ce déficit.

5. Zoom sur les échanges avec l'Union européenne

5.1. Plus de la moitié des livraisons en valeur sont à destination de l'Italie et de l'Allemagne

Tableau 13. Volume des livraisons par pays membre de l'Union européenne (hors France) de 2021 à 2023

| Export | 2021 | 2022 | 2023 | Poids | Var 22/23 |
|----------------------|--------------|--------------|--------------|-------------|--------------|
| Italie | 190,1 | 216,1 | 228,0 | 28,4% | 5,5% |
| Allemagne | 145,1 | 201,7 | 200,9 | 25,0% | -0,4% |
| Espagne | 60,6 | 93,6 | 81,0 | 10,1% | -13,4% |
| Belgique | 75,1 | 82,1 | 71,8 | 8,9% | -12,6% |
| Royaume des Pays-Bas | 39,2 | 59,4 | 41,4 | 5,2% | -30,4% |
| Tchéquie | 10,2 | 16,6 | 21,2 | 2,6% | 27,8% |
| Luxembourg | 16,6 | 16,1 | 20,2 | 2,5% | 25,3% |
| Portugal | 12,9 | 19,5 | 18,5 | 2,3% | -5,2% |
| Pologne | 16,0 | 20,5 | 17,4 | 2,2% | -15,1% |
| Autriche | 12,1 | 11,5 | 15,5 | 1,9% | 35,0% |
| Danemark | 13,6 | 11,2 | 13,6 | 1,7% | 21,6% |
| Suède | 21,2 | 22,5 | 11,6 | 1,4% | -48,5% |
| Slovaquie | 7,7 | 7,7 | 9,7 | 1,2% | 26,5% |
| Grèce | 7,6 | 8,7 | 8,1 | 1,0% | -6,7% |
| Lettonie | 2,1 | 3,4 | 7,5 | 0,9% | 119,9% |
| Roumanie | 5,4 | 6,6 | 7,3 | 0,9% | 10,8% |
| Irlande | 3,6 | 5,0 | 4,8 | 0,6% | -4,8% |
| Hongrie | 8,7 | 5,7 | 4,1 | 0,5% | -28,6% |
| Bulgarie | 2,6 | 3,1 | 3,9 | 0,5% | 27,9% |
| Lituanie | 3,1 | 3,6 | 3,7 | 0,5% | 3,8% |
| Croatie | 0,9 | 1,0 | 3,3 | 0,4% | 234,4% |
| Finlande | 1,7 | 1,6 | 3,0 | 0,4% | 83,6% |
| Chypre | 0,2 | 2,0 | 2,4 | 0,3% | 19,2% |
| Slovénie | 4,6 | 2,3 | 1,9 | 0,2% | -19,5% |
| Malte | 10,1 | 1,0 | 1,4 | 0,2% | 38,2% |
| Estonie | 0,6 | 1,7 | 0,8 | 0,1% | -53,2% |
| Total | 671,5 | 824,3 | 803,1 | 100% | -2,6% |

Unité : million d'euros

Sources : Direction Générale des Douanes (françaises) et Droits Indirects, IMSEE

Après une forte croissance depuis 2021, les livraisons intracommunautaires, hors France, sont en légère baisse cette année (-2,6 %) et s'élèvent à un peu plus de 800 millions d'euros.

Les trois premiers clients de la Principauté au sein de l'Union européenne sont toujours l'Italie, l'Allemagne et l'Espagne. Les deux premiers pays comptabilisent chacun plus de 200 millions d'euros de livraisons en provenance de Monaco, et ils représentent ensemble plus d'une livraison sur deux en valeur. Les ventes vers l'Espagne constituent plus de 10 % des livraisons intracommunautaires bien qu'elles se réduisent de 13,4 % cette année.

5.2. Près de 50 % des acquisitions intracommunautaires proviennent d'Italie

Tableau 14. Volume des acquisitions par pays membre de l'Union européenne (hors France) de 2021 à 2023

| Import | 2021 | 2022 | 2023 | Poids | Var 22/23 |
|----------------------|--------------|----------------|----------------|--------------|------------------|
| Italie | 465,3 | 547,8 | 540,4 | 47,6% | -1,3% |
| Allemagne | 161,4 | 235,3 | 227,8 | 20,1% | -3,2% |
| Espagne | 52,6 | 49,7 | 111,6 | 9,8% | 124,7% |
| Belgique | 75,8 | 91,0 | 93,7 | 8,3% | 3,0% |
| Royaume des Pays-Bas | 42,9 | 25,4 | 27,0 | 2,4% | 6,2% |
| Tchéquie | 21,5 | 24,7 | 24,2 | 2,1% | -2,2% |
| Luxembourg | 9,2 | 17,0 | 15,9 | 1,4% | -6,7% |
| Danemark | 8,4 | 11,1 | 12,9 | 1,1% | 16,5% |
| Suède | 10,8 | 19,6 | 12,8 | 1,1% | -34,6% |
| Portugal | 7,2 | 6,2 | 11,5 | 1,0% | 86,5% |
| Slovaquie | 12,6 | 10,4 | 11,2 | 1,0% | 7,8% |
| Irlande | 7,5 | 7,3 | 10,5 | 0,9% | 42,7% |
| Autriche | 5,4 | 6,6 | 8,9 | 0,8% | 33,7% |
| Pologne | 7,8 | 8,2 | 7,8 | 0,7% | -5,5% |
| Hongrie | 8,1 | 8,4 | 6,0 | 0,5% | -29,0% |
| Roumanie | 2,0 | 4,2 | 5,6 | 0,5% | 32,5% |
| Bulgarie | 3,1 | 3,5 | 3,8 | 0,3% | 8,4% |
| Grèce | 1,0 | 2,3 | 2,6 | 0,2% | 12,7% |
| Estonie | 0,2 | 0,6 | 0,8 | 0,1% | 30,3% |
| Finlande | 3,5 | 0,3 | 0,2 | 0,0% | -15,0% |
| Slovénie | 1,3 | 0,3 | 0,2 | 0,0% | -26,6% |
| Croatie | 0,3 | 0,2 | 0,1 | 0,0% | -68,4% |
| Lituanie | 0,3 | 0,2 | 0,1 | 0,0% | -69,4% |
| Lettonie | 0,0 | 0,1 | 0,0 | 0,0% | -15,7% |
| Malte | 0,0 | 0,0 | 0,0 | 0,0% | -23,9% |
| Chypre | 0,0 | 0,0 | 0,0 | 0,0% | -76,6% |
| Total | 908,4 | 1 080,6 | 1 135,8 | 100% | 5,1% |

Unité : million d'euros

Sources : Direction Générale des Douanes (françaises) et Droits Indirects, IMSEE

Le montant cumulé des acquisitions intracommunautaires continue de progresser cette année, bien que plus modérément (+5,1 % contre +18,9 % en 2022). Il reste néanmoins toujours en deçà de son niveau de 2019 (1,4 milliard d'euros).

Malgré une légère baisse, les acquisitions depuis l'Italie demeurent largement majoritaires. Elles comptent en effet pour près de 50 % du total. Elles sont, là encore, suivies de celles en provenance d'Allemagne, dont la part s'élève à plus de 20 %. En d'autres termes, deux tiers de la valeur des achats au sein de l'Union européenne proviennent d'Italie et d'Allemagne. Par le biais de la Fabrication d'équipements électriques, les acquisitions depuis l'Espagne ont été multipliées par plus de deux, ce qui permet au pays de surpasser la Belgique en 2023.

5.3. La croissance du volume global des échanges avec l'Union européenne, hors France, ralentit

Tableau 15. Volume global des échanges des pays membres de l'Union européenne (hors France) par type de produits (A38) de 2021 à 2023

| Volume global des échanges | 2021 | 2022 | 2023 | Poids | Var 22/23 |
|--|----------------|----------------|----------------|-------------|-------------|
| Fabrication de matériels de transport | 336,0 | 410,4 | 369,1 | 19,0% | -10,1% |
| Fabrication de denrées alimentaires, de boissons et de produits à base de tabac | 214,1 | 288,8 | 296,2 | 15,3% | 2,6% |
| Fabrication de produits en caoutchouc et en plastique ainsi que d'autres produits minéraux non métalliques | 214,4 | 237,3 | 251,5 | 13,0% | 6,0% |
| Fabrication de textiles, industries de l'habillement, industrie du cuir et de la chaussure | 164,7 | 191,2 | 213,0 | 11,0% | 11,4% |
| Industrie chimique | 143,6 | 189,7 | 158,1 | 8,2% | -16,7% |
| Fabrication de machines et équipements n.c.a. | 117,1 | 125,1 | 136,9 | 7,1% | 9,5% |
| Fabrication d'équipements électriques | 55,9 | 52,3 | 133,0 | 6,9% | 154,6% |
| Autres industries manufacturières- réparation et installation de machines et d'équipements | 93,7 | 109,9 | 113,6 | 5,9% | 3,4% |
| Métallurgie et fabrication de produits métalliques à l'exception des machines et des équipements | 48,3 | 49,7 | 63,1 | 3,3% | 26,9% |
| Fabrication de produits informatiques, électroniques et optiques | 54,7 | 60,1 | 57,0 | 2,9% | -5,2% |
| Travail du bois, industries du papier et imprimerie | 25,5 | 38,1 | 56,3 | 2,9% | 47,8% |
| Industrie pharmaceutique | 63,9 | 95,1 | 41,1 | 2,1% | -56,8% |
| Agriculture, sylviculture et pêche | 18,0 | 28,9 | 23,3 | 1,2% | -19,5% |
| Cokéfaction et raffinage | 12,4 | 14,4 | 14,0 | 0,7% | -2,7% |
| Production et distribution d'eau- assainissement, gestion des déchets et dépollution | 4,2 | 7,3 | 6,0 | 0,3% | -18,6% |
| Arts, spectacles et activités récréatives | 11,7 | 4,6 | 5,1 | 0,3% | 12,9% |
| Edition, audiovisuel et diffusion | 0,8 | 1,0 | 1,0 | 0,0% | -7,9% |
| Industries extractives | 0,7 | 1,0 | 0,6 | 0,0% | -35,6% |
| Autres activités spécialisées, scientifiques et techniques | 0,0 | 0,0 | 0,0 | 0,0% | - |
| Total | 1 579,9 | 1 904,9 | 1 938,9 | 100% | 1,8% |

Unité : million d'euros

Sources : Direction Générale des Douanes (françaises) et Droits Indirects, IMSEE

Après les deux années de forte croissance justifiée par la reprise économique, la hausse du volume global des échanges avec l'Union européenne est plus modérée en 2023. Ce dernier atteint 1,9 milliard d'euros après une progression de près de 2 %. Ce n'est ainsi pas suffisant pour renouer avec son niveau record réalisé en 2019 (2,2 milliards d'euros).

Le podium des biens échangés avec l'Union européenne est similaire à 2022. Ceux issus de la Fabrication de matériels de transport sont en tête (19,0 % du total), malgré une diminution des transactions d'environ 10 %. Ils sont suivis de ceux provenant de la Fabrication de denrées alimentaires, de boissons et de produits à base de tabac (15,3 %) et de la Fabrication de produits en caoutchouc et en plastique ainsi que d'autres produits minéraux non métalliques (13,0 %). Près de la moitié de la valeur échangée en Principauté concerne l'un de ces trois types de produits.

Note méthodologique

Principe

Les données chiffrées du commerce extérieur sont transmises à l'IMSEE par la Direction Générale des Douanes (françaises) et Droits Indirects. Compte-tenu de l'union douanière entre la France et la Principauté de Monaco, les échanges de biens et services entre les deux pays ne font pas l'objet de formalités douanières. Les données présentées dans ce document concernent uniquement les échanges entre la Principauté de Monaco et le reste du monde, hors France.

Les montants présentés sont provisoires et sont donc à considérer avec précaution. En effet, les données collectées du commerce extérieur sont actualisées et enrichies mensuellement par des données issues de déclarations tardives : lors de la diffusion des données de janvier, des opérations relatives à des mois antérieurs (notamment les plus récents), non connues au moment de leur première diffusion, peuvent être intégrées. C'est pour cette raison que sont rectifiées les données des années antérieures.

Les montants, sauf mention contraire, sont présentés en million d'euros.

L'information nécessaire à l'élaboration de cet Observatoire sur les échanges de marchandises est collectée sur la base des Déclarations d'Échanges de Biens (DEB) pour les échanges avec les 26 autres États membres de l'Union Européenne¹¹ et des Déclarations en Douane (DAU) pour les échanges avec les autres pays (Pays tiers).

Ces statistiques sont établies selon la méthode dite du « commerce spécial ». Cela signifie que seules sont comptabilisées les marchandises entrant ou sortant réellement de l'économie nationale à l'exclusion des marchandises qui sont importées puis réexportées en l'état.

Les importations représentent le total combiné des importations entrant directement dans les circuits de l'économie nationale (destinées à la consommation intérieure directe ou pour ouvrison) et de marchandises retirées d'entrepôts douaniers pour être mises à la consommation.

Les exportations comprennent les exportations de marchandises d'origine nationale, c'est-à-dire de marchandises produites ou fabriquées entièrement ou en partie dans le pays, ainsi que les réexportations de marchandises étrangères après ouvrison en Principauté.

Les statistiques excluent tous les flux en provenance ou à destination de la France, le territoire monégasque étant intégré au territoire statistique français dans le cadre du commerce extérieur.

Périmètre

La population statistique a pour périmètre l'ensemble des flux de marchandises et de services exportés ou importés.

L'unité statistique du fichier de base est un flux de marchandises ou de services identifié par la Classification des Produits Française CPF rév. 2 de 2008, de ou vers un pays déterminé et pour un montant en euros.

Ainsi, les différents caractères présents dans le fichier initial sont :

- Les produits ;
- Les pays ;
- Le montant des achats valorisé en euro pour une année considérée ;
- Le montant des ventes valorisé en euro pour une année considérée.

¹¹ Hors France

Prétraitement des données

Le prétraitement des données a pour objectif de rajouter des caractères à ceux déjà présents afin de pouvoir regrouper les différentes unités statistiques selon d'autres types de critères.

Pour l'approche géographique, les différentes modalités du caractère « Pays » sont exprimées selon leur appartenance ou non à la zone UE. Par la suite, le pays est ventilé selon son appartenance à une zone géographique déterminée par la Nomenclature des Pays. Cette dernière est publiée au Journal Officiel de la Communauté Européenne chaque année.

Pour l'approche par produit, les données sont présentées selon 3 niveaux d'agrégation spécifiques de la NAF-CPF révision 2. Cette agrégation spécifique correspond à la Nomenclature Agrégée qui est adaptée à l'analyse des statistiques du commerce extérieur. Elle remplace la Nomenclature Économique de Synthèse¹² (NES). L'utilisation de la Nomenclature Agrégée permet de comparer les résultats d'un État à un autre. Elle comprend plusieurs niveaux d'agrégation (A17, A38 et A129) comportant chacun un nombre de rubriques de produits différents.

Les échanges sont valorisés en euros et pris en compte au passage à la frontière française.¹³ Cette comptabilisation est dite CAF/FAB : pour les importations coût, assurance et fret compris jusqu'à la frontière, pour les exportations, franco à bord à la frontière.

Définitions

Acquisitions intracommunautaires : Ensemble des achats réalisés par les entreprises de la Principauté à des pays faisant partie de l'Union européenne excepté la France.

Balance commerciale (ou Solde commercial) : Différence entre la somme des Exportations / Livraisons et la somme des Importations / Acquisitions.

Chiffre d'affaires (CA) : Total des ventes des biens et services facturé par une entreprise sur un exercice comptable.

Clients : Pays vers lesquels la Principauté réalise, soit une Exportation, soit une Livraison intracommunautaire.

Déficit commercial : Situation dans laquelle la balance commerciale affiche un résultat négatif.

Excédent commercial : Situation dans laquelle la balance commerciale affiche un résultat positif.

Exportations : Sorties de marchandises vendues par les entreprises de la Principauté à des pays tiers.

Fournisseurs : Pays avec lesquels la Principauté réalise soit une Importation, soit une Acquisition intracommunautaire.

Importations : Entrées de marchandises achetées par les entreprises de la Principauté à des pays tiers.

Livraisons intracommunautaires : Ensemble des ventes réalisées par les entreprises de la Principauté à destination des pays faisant partie de l'Union européenne excepté la France.

Taux de couverture : Rapport entre les Exportations et les Importations exprimé en pourcentage. En cas d'Excédent, celui-ci sera supérieur à 100, et inversement en cas de Déficit.

¹² La NES, adoptée par l'Insee en 1994, est une double nomenclature nationale - d'activités économiques et de produits - agrégée, pertinente pour l'analyse économique.

¹³ Le territoire monégasque étant inclus dans le territoire statistique français au même titre qu'un autre département.

Annexe : Liste des pays par zone géographique¹⁴

| | |
|-------------------------------|--|
| Afrique | Afrique du Sud ; Algérie ; Angola ; Bénin ; Botswana ; Burkina Faso ; Burundi ; Cabo Verde ; Cameroun ; Comores ; Congo ; Côte d'Ivoire ; Djibouti ; Égypte ; Érythrée ; Eswatini ; Éthiopie ; Gabon ; Gambie ; Ghana ; Guinée ; Guinée équatoriale ; Guinée-Bissau ; Kenya ; Lesotho ; Libéria ; Libye ; Madagascar ; Malawi ; Mali ; Maroc ; Maurice ; Mauritanie ; Mozambique ; Namibie ; Niger ; Nigéria ; Ouganda ; République centrafricaine ; République démocratique du Congo ; République-Unie de Tanzanie ; Rwanda ; Sahara occidental ; Sainte-Hélène ; Sao Tomé-et-Principe ; Sénégal ; Seychelles ; Sierra Leone ; Somalie ; Soudan ; Soudan du Sud ; Tchad ; Togo ; Tunisie ; Zambie ; Zimbabwe. |
| Amérique | Anguilla ; Antigua-et-Barbuda ; Antilles néerlandaises ; Argentine ; Aruba ; Bahamas ; Barbade ; Belize ; Bermudes ; Bonaire, Saint-Eustache et Saba ; Brésil ; Canada ; Chili ; Colombie ; Costa Rica ; Cuba ; Curaçao ; Dominique ; El Salvador ; Équateur ; État plurinational de Bolivie ; États-Unis ; Grenade ; Guatemala ; Guyana ; Haïti ; Honduras ; Îles Caïmanes ; Îles Falkland (Malvinas) ; Îles Turques-et-Caïques ; Îles Vierges américaines ; Îles Vierges britanniques ; Jamaïque ; Mexique ; Montserrat ; Nicaragua ; Panama ; Paraguay ; Pérou ; République dominicaine ; Saint-Barthélemy ; Sainte-Lucie ; Saint-Kitts-et-Nevis ; Saint-Martin (partie néerlandaise) ; Saint-Vincent-et-les Grenadines ; Suriname ; Trinité-et-Tobago ; Uruguay ; Vénézuéla. |
| Asie | Afghanistan ; Australie ; Bangladesh ; Bhoutan ; Brunéi Darussalam ; Cambodge ; Chine ; Fidji ; Guam ; Hong Kong ; Île Christmas ; Îles Cook ; Îles des Cocos (Keeling) ; Îles Marshall ; Îles mineures éloignées des États-Unis ; Îles Salomon ; Inde ; Indonésie ; Japon ; Kiribati ; Macao ; Malaisie ; Maldives ; Micronésie ; Mongolie ; Myanmar ; Népal ; Nouvelle-Zélande ; Pakistan ; Palaos ; Papouasie-Nouvelle-Guinée ; Philippines ; Pitcairn ; République de Corée ; République démocratique populaire lao ; République populaire démocratique de Corée ; Samoa ; Samoa américaines ; Singapour ; Sri Lanka ; Taïwan ; Thaïlande ; Tokélaou ; Tuvalu ; Vanuatu ; Viet Nam. |
| Europe | Albanie ; Allemagne ; Andorre ; Arménie ; Autriche ; Azerbaïdjan ; Bélarus ; Belgique ; Bosnie-Herzégovine ; Bulgarie ; Ceuta ; Chypre ; Croatie ; Danemark ; Espagne ; Estonie ; Finlande ; Géorgie ; Géorgie du Sud-et-les Îles Sandwich du Sud ; Gibraltar ; Grèce ; Hongrie ; Îles Féroé ; Irlande ; Islande ; Italie ; Kazakhstan ; Kirghizistan ; Kosovo ; Lettonie ; Liechtenstein ; Lituanie ; Luxembourg ; Macédoine du Nord ; Malte ; Mayotte ; Melilla ; Monténégro ; Norvège ; Nouvelle-Calédonie ; Ouzbékistan ; Pologne ; Polynésie française ; Portugal ; République de Moldova ; Roumanie ; Royaume des Pays-Bas ; Royaume-Uni ; Russie ; Saint-Marin ; Saint-Pierre et-Miquelon ; Saint-Siège ; Serbie ; Slovaquie ; Slovénie ; Suède ; Suisse ; Tadjikistan ; Tchéquie ; Territoire britannique de l'Océan Indien ; Türkiye ; Turkménistan ; Ukraine ; Wallis-et-Futuna. |
| Proche et Moyen-Orient | Arabie saoudite ; Bahreïn ; Émirats arabes unis ; État de Palestine ; Iran ; Iraq ; Israël ; Jordanie ; Koweït ; Liban ; Oman ; Qatar ; République arabe syrienne ; Yémen. |

¹⁴ Source : https://lekiosque.finances.gouv.fr/fichiers/guide/Table_Pays.pdf

Observatoire du Commerce extérieur 2023

Avril 2024

Pour consulter les publications de
l'IMSEE :
imsee.mc/Publications

Pour suivre les actualités de
l'IMSEE :
imsee.mc/Actualites

Pour vous abonner à la newsletter
de l'IMSEE :
imsee.mc/Newsletters

Pour consulter notre page
LinkedIn :
linkedin.com/company/imsee

Pour consulter notre Dashboard du
Commerce extérieur :
[Cliquez ici](#)

INSTITUT MONÉGASQUE DE LA
STATISTIQUE ET DES ÉTUDES
ÉCONOMIQUES

9 rue du Gabian
98000 MONACO
imsee.mc

